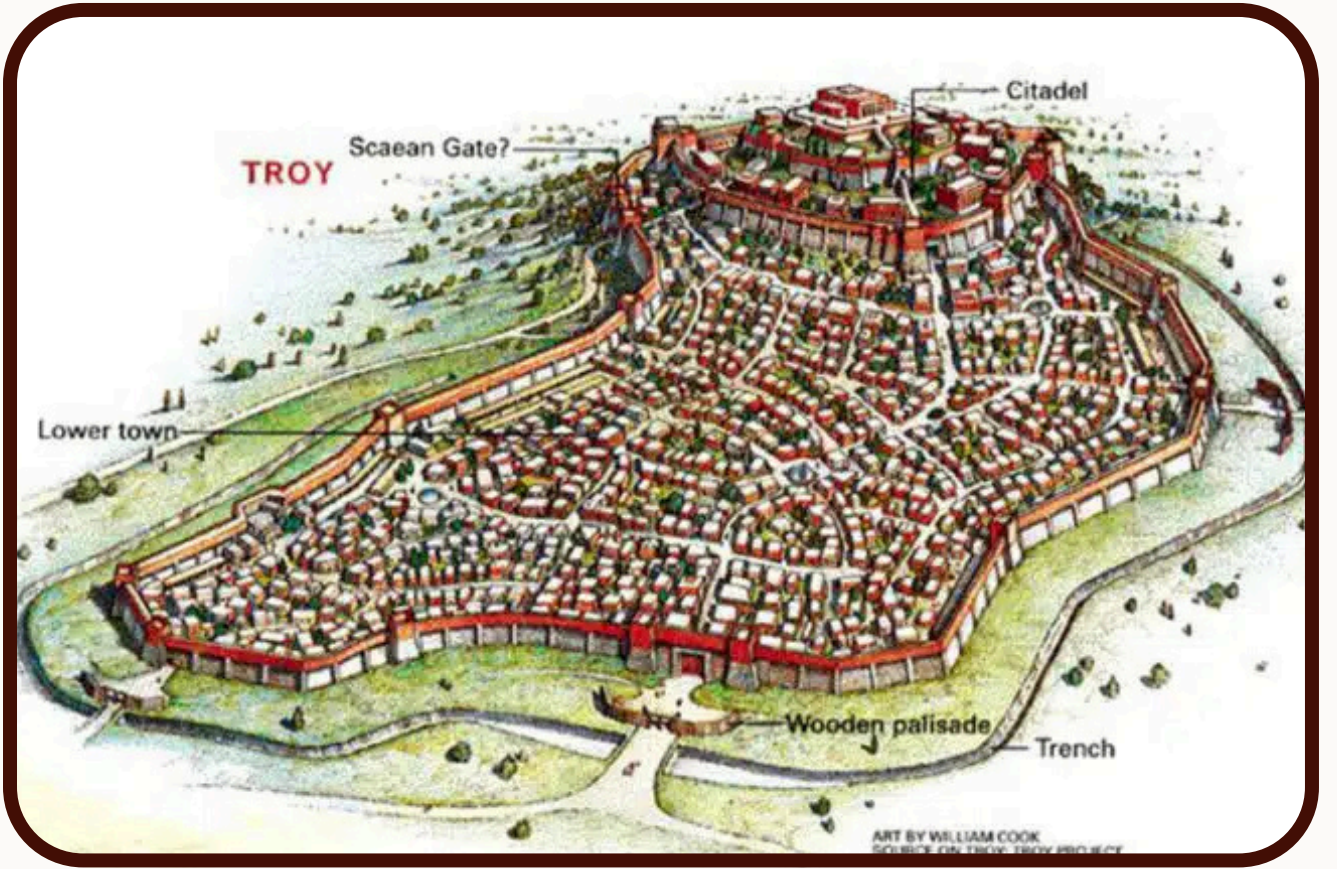


TROYA



Troya'nın Tarihi ve Önemi

Büyük Soygunun Kronolojisi

Troya Hazinesi Bugün Nerede?

İçindekiler

Troya'nın tarihi ve önemi

03

İlk keşifler ve yabancıların bölgeye gelişi

05

Dönemin hukuki zemini ve devletin yaklaşımı

08

Troya'nın büyük tahribat, soygun ve kaçırılma kronolojisi

11

Hukuki mücadele ve iade çabaları

17

Troya yağması: Troya eserleri günümüzde nerede?

21

Mirasım Nerede veri tabanı istatistikleri ve Troya yağmasının analizi

25

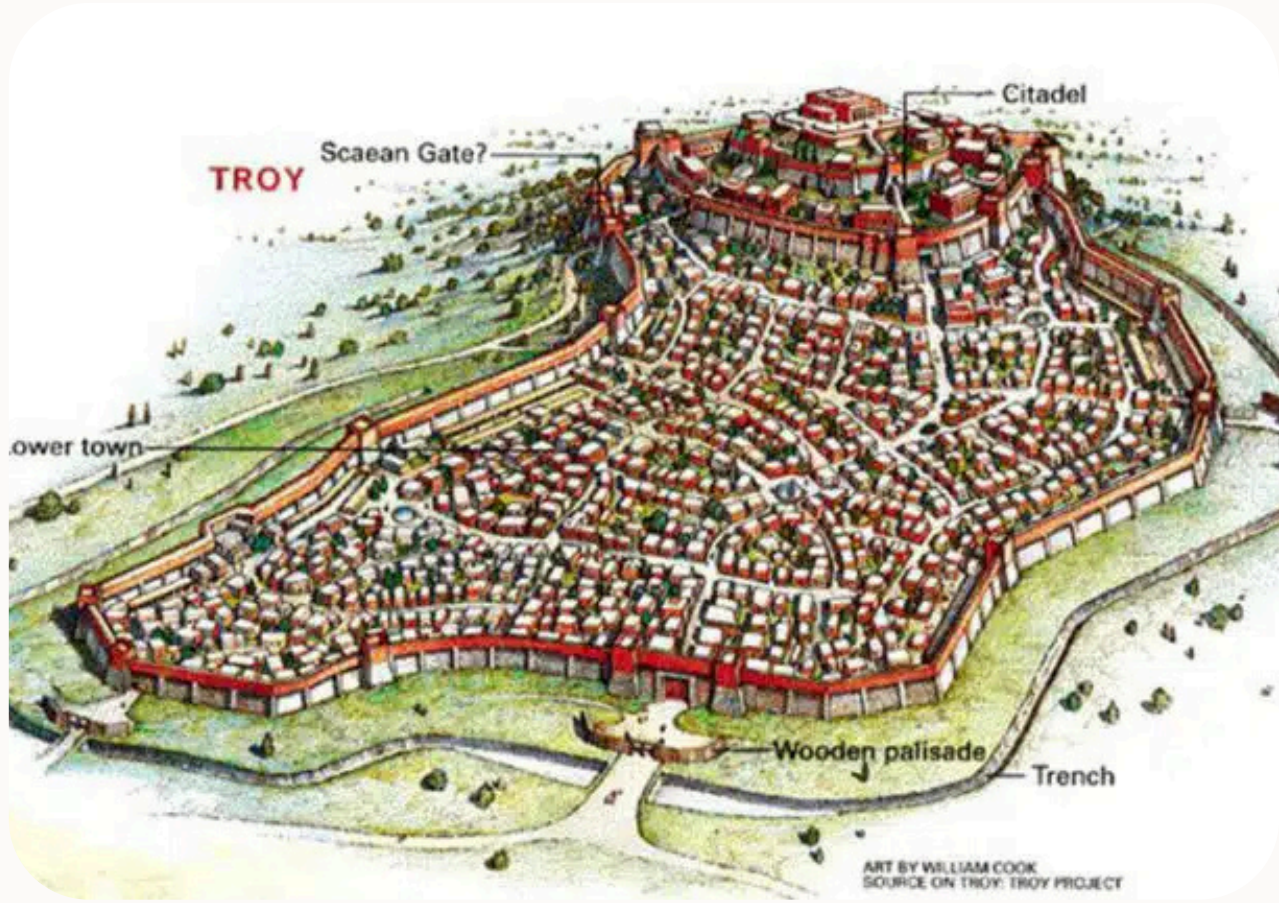
Kaynakça

29



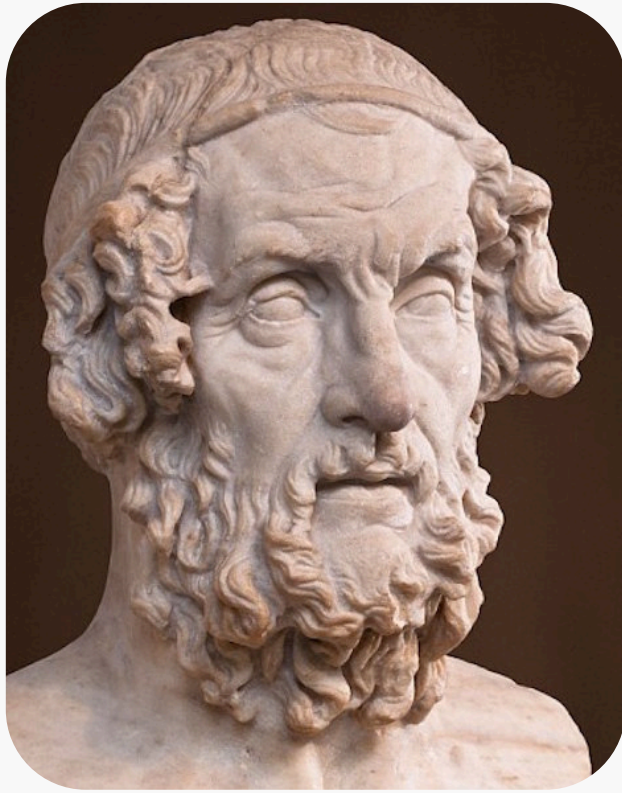
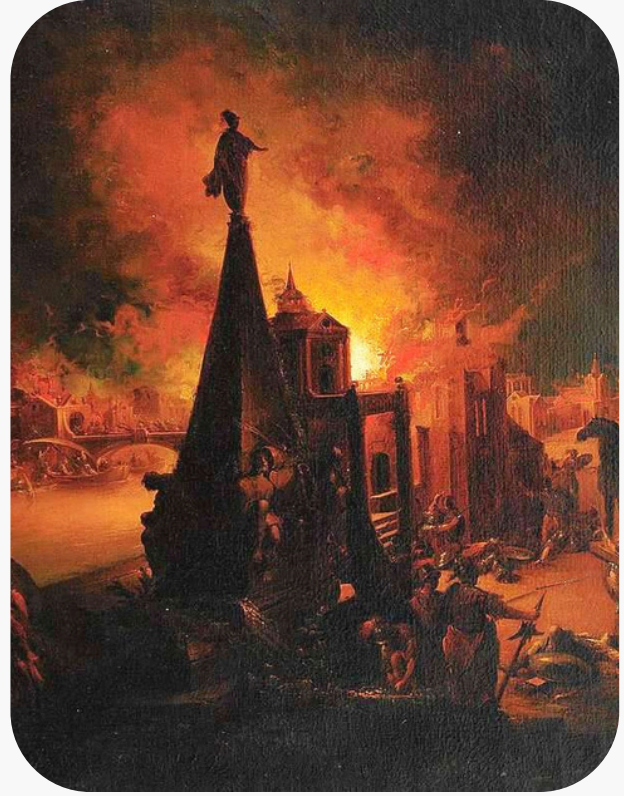
1. Troya'nın tarihi ve önemi

Troya (Truva), Asya ve Avrupa kıtalarının, Ege ile Marmara denizlerinin kesiştiği stratejik bir coğrafyada, bugünkü Çanakkale Boğazı'nın güney girişinde yer alır. Limni ve Midilli adalarıyla çevrelenen bu eşsiz yerleşim, Tunç Çağı'nın (MÖ 3000-1200) en görkemli merkezlerinden biriydi. Kenti tüm dünyanın hafızasına kazıyan asıl unsur ise Batı edebiyatının temel direkleri olarak kabul edilen Homeros'un İlyada ve Odysseia destanlarıdır.



Efsaneye göre her şey, Troya prensi Paris'in dünyanın en güzel kadını Helen'i Yunanistan'dan kaçırmamasıyla başlar. Bu olay üzerine Akhalar, Troya surlarına dayanarak on yıl sürecek amansız bir kuşatma başlatır. Savaşın kaderini değiştiren ise Akhalı kahraman Odysseus'un o meşhur zekice planı olur: İçi askerlerle dolu devasa bir ahşap at.

Troyalılar, düşmanın pes edip geri çekildiğini düşünerek bu atı bir zafer anıtı gibi sur kapılarından içeri alırlar. Gece karanlığında atın içinden çıkan askerler kapıları açar ve yenilmez sanılan Troya Krallığı hile yoluyla yıkılır.



Ancak Troya'nın hikayesi bu yıkımla son bulmaz. Destanlar, on yıllık savaşın ardından Odysseus'un türlü engeller ve tanrılarla mücadele ederek memleketine dönüşünü (Odysseia) anlatırken diğer yandan alevler içindeki Troya'dan sağ kurtulan kahraman Aeneas'ın destansı yolculuğuna odaklanır.

Roma medeniyetinin çekirdeğini oluşturacak olan Aeneas, yenik düşmüş Troyalıların küllerinden yepyeni bir imparatorluk, bir kurucu ulus doğuracaktır. Bu yönüyle Troya, sadece Anadolu'nun değil, Avrupa tarihinin de kültürel kilit taşlarındandır.



Troya'nın öyküsü, destanlardaki o büyük yıkımla ya da Aeneas'ın kaçıyla son bulmuyor. Arkeolojik kazılar, kentin MÖ 3000'den MS 500'e kadar tam 9 kez yıkılıp yeniden kurulduğunu kanıtlıyor. Destandaki savaştan sonra da kent; Arkaik, Klasik ve Helenistik dönemlerde İlion adıyla yaşamaya devam etmiş; Büyük İskender'den Jül Sezar'a kadar pek çok imparatorun kutsal bir ziyaret merkezi olmuştu.

Roma döneminde Ilium Novum (Yeni İlion) adıyla genişleyen ve ayrıcalıklı bir statü kazanan kent, Bizans döneminin sonlarına doğru limanların dolması ve ticaret yollarının değişmesiyle yavaş yavaş terk edildi. Zamanla doğanın ve toprağın altına gömülen bu görkemli miras, bölge halkı tarafından Hisarlık olarak bilinen isimsiz bir tepeye dönüştü; 19. yüzyılda Calvert ve Schliemann gelene kadar tarihin tozlu sayfalarında bir efsane olarak kaldı.

2. İlk keşifler ve yabancıların bölgeye gelişi

Yüzyıllar boyunca sadece efsanelerde ve Homeros'un dizelerinde yaşadığına inanılan Troya'nın maddi bir gerçekliğe dönüşmesi, aslında genel algının aksine tek bir kişinin tesadüfi başarısı değil. Batılı araştırmacılar, bu efsanevi kenti bulmak için 18. yüzyıldan itibaren amansız bir yarışa girmişti.

Yaşar Yılmaz'ın *Anadolu'nun Gözyaşları* kitabında kronolojik olarak ortaya koyduğu üzere, Heinrich Schliemann daha bölgeye ayak basmadan çok önce Troya'yı bulmak için tam altı kritik saha çalışması yapılmıştı:





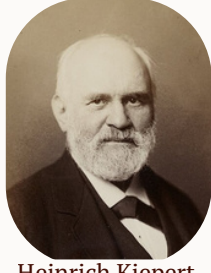
Baron J.H. von R



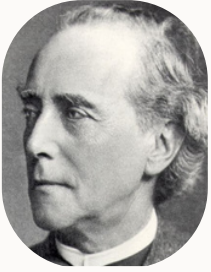
J.B. Le Chevalier



T.A.B. Spratt



Heinrich Kiepert



Ernst Curtius



Johann Georg von Hahn

1768: Baron Johann Hermann von Riedesel, Hisarlık ve Menderes Çayı çevresinde geziler yaparak Troya'nın bu bölgede olabileceğini ilk tahmin eden kişi oldu.

1785: Fransız temsilci J.B. Le Chevalier, Hisarlık'ın 7 km güneyindeki Pınarbaşı tepesini işaret ederek yeni bir tez ortaya attı.

1801: İngiliz eski para koleksiyoncusu E.D. Clarke, yaptığı araştırmalarla Riedesel'in Hisarlık kanısını güçlendirdi.

1839: Tartışmalar sürerken, İngiliz deniz subayları T.A.B. Spratt ve P.W. Forchhammer bölgenin potansiyel haritalarını çıkarmaya başladılar.

1842: Rus jeolog P. Tschichatschov'un verilerine dayanan Heinrich Kiepert, bölgenin detaylı jeoloji haritasını hazırladı.

Aynı dönemde: Alman arkeolog Ernst Curtius ve J.G. von Hahn gibi isimler Pınarbaşı'nda kazılar yaparak MÖ 7. yüzyıla ait eserler buldular ve bilim dünyasını ikiye böldüler.

İşte bu haritalandırılmış, üzerine makaleler yazılmış ve adeta hedefi gösterilmiş tartışmaların tam ortasında sahneye İngiliz Frank Calvert çıktı. Çanakkale'de konsolosluk yapan Calvert ailesi, Hisarlık Tepesi'nde araziler satın alarak ufak çaplı kazılara başladı. Ancak bu çalışmalar bilimsel bir meraktan ziyade, Calvert'in diplomatik dokunulmazlığını kullanarak bulduğu eserleri yurt dışındaki müzelere sattığı bir tür definecilik operasyonuydu. Ne var ki Calvert'in şahsi serveti bu kazıları devasa boyutlara taşımaya yetmeyince, tarih sahnesine o karanlık dönemde Heinrich Schliemann girdi. 1868 yılında dönüş vapurunu kaçırdığı için tesadüfen İstanbul'da kalan ve burada Calvert ile tanışan Heinrich Schliemann, aslında yaşanacak felaketin habercisiydi.

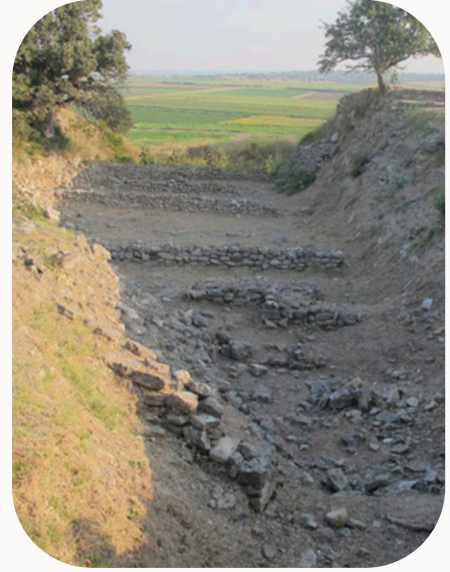




Başta Rusya olmak üzere yaptığı ticari hamlelerle kaynağı şaibeli bir servet edinen, lise diploması dahi olmamasına rağmen parasıyla Rostock Üniversitesi'nden sahte bir felsefe doktoru unvanı alan bu Alman tüccar, Troya'nın kesin yerini Calvert'ten öğrendi. Schliemann'ın tek bir amacı vardı: İlyada'da okuduğu Priamos'un Hazinesi'ne ne pahasına olursa olsun ulaşarak, o hiç hak etmediği şöhretin üzerini bu altınlarla örtmek.

Bu doymak bilmez hırs, arkeoloji tarihinin en büyük yıkımlarından birine sahne oldu. Schliemann, hedefine hızlıca ulaşmak için 1870 yılında başladığı agresif kazılarda, dinamit benzeri patlayıcılar kullanarak Hisarlık Tepesi'ni adeta ikiye yarıdı.

BTroya'nın üst katmanlarını telafisi imkânsız şekilde tahrip ederek alt tabakalardaki o göz alıcı altın ve bronz eserlere ulaştığında, bunları Priamos'un Hazinesi ilan etti (Bu eserlerin, Priamos'tan bin yıl kadar önce yaşamış bir başka krala ait olduğu daha sonra kanıtlandı).



Genç eşi Sophia'yı bu eşsiz takılarla süsleyip fotoğraflarını çektirerek Avrupa'ya büyük bir keşif masalı sunarken, arka planda bu paha biçilmez mirası Osmanlı topraklarından gizlice kaçırmanın planlarını çoktan devreye sokmuştu.



3. Dönemin hukuki zemini ve devletin yaklaşımı

1869 Âsâr-ı Atîka Nizamnamesi'nin yürürlüğe konmasının altında, Schliemann gibi Batılı maceracıların Anadolu mirasına yönelik artan iştahını kesmeyi hedefleyen stratejik hamleler yatıyordu. Osmanlı İmparatorluğu'nun hüküm sürdüğü coğrafya, diğer devletlere kıyasla sahip olduğu eski eser zenginliği açısından Batı'nın gözünü kamaştırıyordu. O döneme kadar birçok medeniyete ev sahipliği yapmış bu görkemli imparatorluğun yavaş yavaş siyasi ve askeri gerileme dönemine girmesi, Batılı devletlerin bu eşsiz hazinelere göz dikmesine zemin hazırlamıştı.

Ayrıca hukuki zemindeki boşluklar ve Avrupa ülkelerinde giderek artan müzecilik faaliyetleri, eserlerin yasa dışı yollarla ülkelere kaçırılmasına ve yabancı müzelerin vitrinlerini süslemesine yol açıyordu. Bu sebeple Osmanlı İmparatorluğu, bu hukuki boşluğu doldurmak, kendi müzecilik faaliyetlerini geliştirmek ve toprakları altında bulunmayı bekleyen hazineleri yabancı yağmacılardan korumak için günümüz Türkçesiyle Eski Eserler Tüzüğü olarak adlandırılan 1869 Nizamnamesi'ni yürürlüğe koydu.



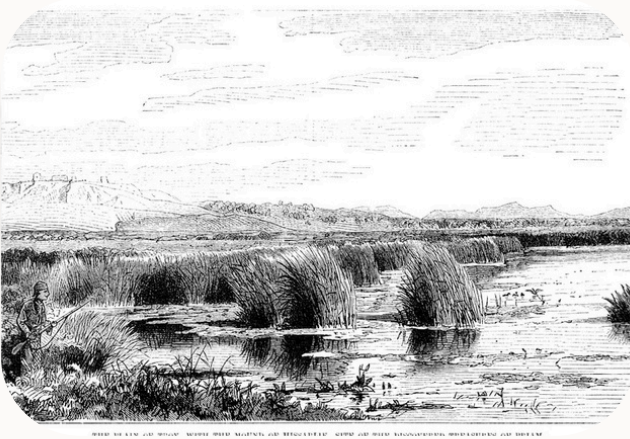
Bu nizamnameye göre (günümüz Türkçesine uyarlanmış haliyle):

- Bundan böyle Osmanlı ülkesinde eski eser araştırması yapmak isteyenler, her şeyden evvel Maarif Nezareti'ne müracaat edip resmen izin almadıkça, hiçbir tarafta eski eser araştırması yapamayacaklardır.
- Devletçe sakınca görülmeyip de kendilerine izin verilenler, araştıracakları ve çıkaracakları eserleri başka devletlere nakledemeyip yurt içinde istediklerine veya talep olunur ise hükümete satmaya izinli olacaklardır.
- Bir kişinin kendi mülkü içinde çıkan eski eserler kendisinin malı olacaktır.
- Her nevi eski sikkelerin yurt dışına gönderilmesi, konulacak yasaktan istisna tutulacaktır.
- Eski eser çıkarılması için verilecek izin yalnız toprak altında bulunacak eserlere ait olup, yüzeyde olan her türlü eski eserin ve onların müstemilatından olan şeylerin hiçbir zaman sökülmesine ve kırılmasına izin verilmeyecek, buna cesaret eden olur ise kanunen cezalandırılacaktır.
- Bir devlet tarafından resmen eski eser talebi için vuku bulacak iltimasın kabul edilip yerine getirilmesi padişah'n özel iznine bağlı olacaktır.
- Eski eser araştırması ve kazısından anlayan ve bilgisi olup da bunu adı geçen nezarete ispat edebilenlerin masraf ve ücretleri Hazine'den karşılanmak üzere kendilerine memuriyet ve resmi izin verileceğinden, bu kişiler adı geçen nezarete müracaat edeceklerdir.

Ancak kâğıt üzerindeki hiçbir hüküm Schliemann'ın Troya Hazinesini Yunanistan'a kaçırmasına engel olmaya yetmedi. İlk olarak, 1869 Nizamnamesi oldukça yoruma açık ve kişilerin kendi çıkarlarına göre esnetilebilecek hükümlere sahipti; nitekim Schliemann'ın da bu durumdan sonuna kadar faydalandığını göreceğiz.



Nizamname hukuki bir boşluğu doldurmaya çalışırken bir yandan da yeni kafa karışıklıklarına yol açıyordu. Nizamnamenin 3. fıkrası, Schliemann'ın bulunduğu eserleri yasal olmayan yollarla yurt dışına çıkarabilmesi için adeta biçilmiş bir kaftandı. Çünkü bu fıkra göre, kişinin kendi özel mülkiyetinde bulunduğu eski eserler bulan kişinin mülkiyetine ait olacak ve devletin malı sayılmayacaktı. Schliemann da bu hukuki boşluktan yararlanmak adına kazı çalışmalarına başlamadan önce hazinenin bulunduğu Hisarlık arazisini köylülerden bizzat satın almak istedi.



Ancak köylüler araziye satmaya yanaşmayınca, Schliemann soluğu resmi kazı izni almak için Bâb-ı Âli'de (Osmanlı Devleti'nin yönetim merkezi) aldı. Artık Schliemann'a kazı izni verilse dahi, arazi devlet mülkü haline geldiği için buradan çıkabilecek eski eserlerin tamamı üzerinde şahsi bir hak iddia edemeyecekti.

Olayın ve Schliemann'ın niyetinin ciddiyetinin farkına varan dönemin Maarif Nâzırı Safvet Paşa, harika bir stratejik hamleyle 3. fıkra hükmünü derhal devlet lehine çevirdi ve söz konusu araziye müze adına devlet hazinesine kattı. Artık Schliemann'a kazı izni verilse dahi, arazi devlet mülkü haline geldiği için buradan çıkabilecek eski eserlerin tamamı üzerinde şahsi bir hak iddia edemeyecekti.

Osmanlı İmparatorluğu ilk başta Schliemann'a kazı izni vermekte direndi, ancak arazinin devlet güvencesine alınmasının ardından çok sıkı şartlar koşularak Schliemann'a beklediği ruhsat verildi. Osmanlı İmparatorluğu ve Schliemann arasında yapılan bu yasal anlaşmaya göre; arazi üzerinde eski eser bulunması halinde bunların yarısı (1/2) Schliemann'ın, diğer yarısı (1/2) ise Osmanlı İmparatorluğu'nun olacaktı. Ayrıca kazı çalışması yapılırken alanın başında daimi bir devlet memuru (kazı komiseri) bulundurulması zorunluluğu getirilmişti. Ama bu şartlardan en önemlisi, devletin elini en çok güçlendiren Nizamnamenin 2. fıkrasıydı:



“Devletçe sakınca görülmeyip de kendilerine izin verilenler, araştıracakları ve çıkaracakları eserleri başka devletlere nakletemeyip, dahilde istediklerine talep olunur ise hükümete satmaya izinli olacaktıdır.”

Bu fıkra sayesinde arazide hazine çıksa ve anlaşma gereği bunun yarısı Schliemann'a ait olsa bile, çıkan eserler hiçbir suretle yurt dışına çıkartılamayacaktı. Osmanlı İmparatorluğu bu fermanın gücüne güvense de, niyetini bildiği Schliemann'ı bu konuda defalarca uyardıyı ihmal etmedi. Ancak Schliemann, tüm bu yasal uyarılara ve atılan imzalara rağmen anlaşmaların hiçbir bağlayıcılığı yokmuş gibi davranarak, en başından beri tek ve ana amacı olan o büyük hırsızlığı gerçekleştirmek, yani Troya'nın hafızasını Yunanistan'a kaçırmak için planlarını çoktan devreye sokmuştu.

4. Troya'nın Büyük Tahribat, Soygun ve Kaçırılma Kronolojisi

Troya'nın hafızasının Anadolu'dan koparılışı, tek bir gecede gerçekleşen basit bir hırsızlık vakası değildi. Aksine, rüşvet çarklarının, gece yarısı kaçakçılık operasyonlarının, arkeoloji kılıfı altındaki istihbarat oyunlarının, kendi aradığı şehri yok eden cehaletin, uluslararası mahkemelerdeki yalan beyanların, sahte eser planlarının ve hatta İkinci Dünya Savaşı'ndaki gizli kargo uçuşlarının iç içe geçtiği, yıllara yayılan sistematik bir soygun silsilesidir. Kağıt üzerindeki kanunların nasıl çiğnendiğini ve paha biçilmez bir mirasın adım adım dünyanın dört bir yanına nasıl savrulduğunu gösteren o karanlık kronoloji şu şekilde:





1870-1873 - Büyük Soygun ve Şal Yalanı: Troya soygunu, amatör arkeolog ve tüccar Heinrich Schliemann'ın 1870 yılında Hisarlık Tepe'de Osmanlı'dan izin almadan yasa dışı kazılara başlamasıyla fiilen başladı. Bir arkeoloji kazısından ziyade, sadece para edecek eserleri bulmaya yönelik acımasız bir inşaat kazısı yürüten Schliemann, 1871'de Osmanlı'dan kopardığı resmi izinle yıkımına devam etti. 31 Mayıs 1873'te yüzeyden 8,5 metre aşağıda, II. Troya dönemine ait çıkış kapısına yakın bir surun dibinde büyük bir bakır kap buldu.

Arkasında altın olduğunu anladığında, işçileri bölgeden uzaklaştırarak toprağı tek başına kazdı ve bulduğu her şeyi Osmanlı'nın kazı komiseri Emin Efendi'den gizleyerek kulübesindeki tahta bir masaya serdi. Emin Efendi sandıkların açılmasını talep edince onu reddedip dışarı atıran Schliemann, arazinin ortaklarından Frank Calvert'ten atlarını isteyerek gece yarısı operasyonunu başlattı. Buradaki en çarpıcı ve karanlık detay, paha biçilmez 250 parça altın eser ve vazunun suç ortağı Calvert'in çiftlik evinde basit meyve küfelerine doldurulmasıydı.

Eserler, Calvert'in konsolos olmasından kaynaklanan diplomatik ayrıcalığı kullanılarak gümrük kontrolünden tereyağından kıl çeker gibi kaçırıldı ve ıssız Karanlık Liman'da bekleyen Taxiarches adlı Yunan gemisiyle gizlice Atina'ya aşırıldı. Schliemann, Avrupa basınına eserleri bilim adına, yıkılmak üzere olan surların altından eşi Sophia'nın şalına sararak kaçırdığını söyledi. Bunun bir yalan olduğu, kendisinin Hisarlık'ta kalacağı evini Troya'nın antik taşlarıyla inşa ettiği ortaya çıkınca anlaşıldı.



1874-1875 - Sahte Kopyalar Planı ve 50 Bin Franklık Sus Payı: Osmanlı Devleti, soygunun hemen ardından 1874'te Atina'da dava açarak Yunanistan Kraliyet Mahkemesi'nde ihtiyati tedbir ve iade kararı aldırmaı başardı. Ancak yetkililer koleksiyonu haczetmeye geldiğinde Schliemann hazineleri çoktan bilinmeyen bir yere saklamıştı. Üstelik davayı kaybetme ihtimaline karşı Paris'teki bir kuyumcuyla yazışarak hazinelerin sahtelerini (kopyalarını) yaptırıp Osmanlı'ya gerçekleri yerine bu sahteleri teslim etmenin planlarını bile kurmuştu. Davanın uzaması ve tıkanması üzerine Osmanlı Hükümeti, eli boş dönmek için 12 Nisan 1875'te Schliemann'ın teklif ettiği 50.000 frank (2.000 sterlin) tazminatı kabul etmek zorunda kaldı.

1874-1877 - Definecilikten Saygınlığa Giden Yol ve Ev Araması: Dava süreçleri devam ederken durumun ciddiyetini fark eden Osmanlı valisi, Schliemann'ın Atina'daki evine baskın düzenletip arama yaptırdıysa da hiçbir şey bulunamadı; eserler çoktan daha güvenli yerlere saklanmıştı. Arkeoloji çevrelerinde küçümsenen, şöhret peşinde basit bir altın arayıcısı olarak görülen ve elindeki eserleri pazarlamaya çalışan bu tüccarın imdadına İngilizler yetişti.



1877 yılında Londra'da açılan sergiyle birlikte Schliemann'a adeta bir itibar iadesi yapıldı ve uluslararası camiada defineci muamelesi görmekten kurtarılarak aklandı.

1878-1896 - Kırık Çömlek Oyunu ve Osman Hamdi Bey'in Müdahalesi: Schliemann, 1875'te ödediği o 50 bin franklık tazminatla kendini aklayarak 1878 ve 1882 yıllarında tekrar kazı izni kopardı. Ancak bu kez karşısında Osmanlı müzeciliğinin kurucusu Osman Hamdi Bey vardı.

Schliemann, kazılarda devletin hakkı olan eserleri bizzat teslim almak için Çanakkale'ye giden Osman Hamdi Bey'e, kasıtlı olarak sadece kırık dökük çömlek parçaları ayırmıştı.





Sergilenmeye bile değmeyecek bu parçaları düşük bir bedelle devletten geri satın alan Schliemann, aklınca yasal bir kılıf daha yaratmıştı. Ancak, Osmanlı Devleti bu yağmacı zihniyeti kesin olarak anladığında, 1883-1890 yılları arasında Schliemann'a sadece kazı yapmayı değil, Troya'yı turist olarak gezmeyi bile yasakladı. 1890'da son bir izin daha koparan Schliemann aynı yıl ölünce, kazıları Wilhelm Dörpfeld devraldı.

Osman Hamdi Bey, Troya'nın bir daha sahipsiz kalmaması için askeri kumandanlıkları uyardı; 1894'te bölgeye özel bir bekçi, 1896'da ise Müze-i Hümayun adına daimi bir memur atayarak Troya'yı uluslararası yağmacılara karşı tam koruma altına aldı.

1884 - İzzeddin Efendi'nin Şok Raporu - 8 Bin Değil, 73 Bin Eser: Devletin bölgedeki kontrolü artarken, geçmişte yaşanan kaybın gerçek boyutu da gün yüzüne çıkıyordu. Schliemann, İlios adlı kitabında 8.833 parça eser bulduğunu iddia etse de, Osmanlı Devleti'nin olayı aydınlatmak için görevlendirdiği Çanakkale Gümrük Emaneti Müdürü İzzeddin Efendi'nin raporu korkunç bir gerçeği ortaya çıkardı. Gümrük memurları ve işçilerin sorgulanmasıyla hazırlanan 3 Mayıs 1884 tarihli belgeye göre Schliemann; toplam değeri o günün parasıyla 15 milyon Osmanlı Lirası eden tam 73.139 parça tarihi eseri (70 çift altın küpe, 20 bin altın halka, 35 bin altın düğme, 18 bin altın bilezik) ülkeden kaçırmıştı.



Üstelik İzzeddin Efendi'nin soruşturması, kaçakçılığın Nisan, Mayıs ve Haziran aylarında üç ayrı seferde yapıldığını kanıtladı. Aradaki on binlerce kayıp eserin Schliemann tarafından eritildiği, rüşvet olarak dağıtıldığı veya İsviçre'deki gizli müzayedelerde satıldığı anlaşılmıştı.



1893-1894 - Büyük İroni ve Dörpfeld'in Tarihi İtirafı: Schliemann'ın 1890'daki ölümünün ardından kazıları devralan mimar çalışma arkadaşı Wilhelm Dörpfeld, arkeoloji tarihinin en acı ve sarsıcı ironilerinden birini ortaya çıkardı. Dörpfeld'in 1893-1894 yıllarında yaptığı daha sistematik kazılar, Homeros'un anlattığı gerçek Troya'nın (Troya VI) aslında Hisarlık Tepesi'nin daha üst katmanlarında bulunduğunu kanıtladı. Yani Schliemann, İlyada'daki o meşhur Priamos'un Hazinesi'ni bulma hırsıyla dinamitler patlatıp tepenin altını üstüne getirirken, aslında aradığı efsanevi Troya şehrini kendi elleriyle parçalamış, yok etmiş ve bin yıl daha eski olan, Priamos ile hiçbir ilgisi bulunmayan alakasız bir katmandaki (Troya II) altınları çalarak tüm dünyayı kandırmıştı.

1899-1914 - Arkeoloji Kılıfıyla İstihbarat Savaşları: 19. yüzyılın sonu ve 20. yüzyılın başlarında Troya bölgesi, sadece eski eser avcılarının değil, Batılı istihbaratçıların da oyun alanına dönüştü. Gertrude Bell, David George Hogarth ve ilerleyen yıllarda Arabistanlı Lawrence olarak bilinecek olan T.E. Lawrence gibi İngiliz ajan-arkeologlar, Homeros'un izini sürmek bahanesiyle Çanakkale (Troad) bölgesine gelmiş, bölgeyi adım adım haritalandırmış ve yaklaşan büyük savaş öncesinde kritik topoğrafik istihbarat toplamışlardı.

1915-1918 - Çanakkale Savaşları ve Kaderine Terk Edilen Miras: Birinci Dünya Savaşı'nın patlak vermesiyle Troya, kelimenin tam anlamıyla ateş hattının ortasında kaldı. 1915 Çanakkale Savaşları (Gelibolu Harekâtı) sırasında antik kentin hemen yanı başındaki Kumkale; Fransız ve İngiliz birliklerinin acımasız bombardımanlarına ve çıkarmalarına sahne oldu. Bu dönemde kazı ve koruma faaliyetleri tamamen durmuş, Schliemann'ın dinamitleriyle zaten yaralanmış olan paha biçilmez höyük ve açıkta kalan kalıntılar, yıllar süren siper çatışmalarının, askeri tahribatın ve savaşın insafına terk edilmişti.



1932-2012 - Akademik Kılıfla Gidenler ve Eve Dönüşler: Troya, ilerleyen yıllarda da rahat bırakılmadı. Cumhuriyet'in ilanından sonra, 1932-1938 yılları arasında Troya'da kazıları yürüten Carl Blegen, bulduğu sikke, hayvan kemikleri ve toprak numunelerini uzmanlarca tetkik edilmek ve temizlenmek bahanesiyle Amerika'daki Cincinnati Üniversitesi'ne göndermişti. Tüm bu karanlık tabloda tek teselli, Pensilvanya Üniversitesi Penn Müzesi'nin 1966'da şaibeli şekilde satın aldığı 24 parça Troya kökenli altın takı setini, Türkiye'nin diplomatik baskıları sonucunda 1 Eylül 2012'de ait olduğu topraklara iade etmiş olmasıdır.



1945 - Berlin Hayvanat Bahçesi Sığınağı ve Uçakla Moskova'ya Kaçış: Schliemann'ın 1881'de Berlin Arkeoloji Müzesi'ne bağışladığı hazineler, II. Dünya Savaşı'nın son günlerinde bambaşka bir uluslararası krizin ortasında kaldı. 1945 baharında Sovyet Kızıl Ordusu Berlin'e yaklaşırken, paha biçilmez Troya hazineleri bombalanmaktan korunmak amacıyla Berlin Hayvanat Bahçesi'nin altındaki devasa uçaksavar sığınağına (Zoo Tower / Flakturm) kilitlemişti.

Ancak Berlin düştüğünde, dönemin müze direktörü Profesör Wilhelm Unverzagt, hazinelerin askerlerce kontrolsüzce yağmalanmasını önlemek umuduyla onları bizzat Sovyet Sanat Komitesi'ne teslim etti. Sandıklar dolusu Troya eseri, Sovyet ordusu tarafından savaş ganimeti sayılarak askeri kargo uçaklarıyla gizlice Moskova'ya uçuruldu.



1945-1996 - 50 Yıllık Sır ve Puşkin Müzesi Mahzenleri: Troya hazinelerinin Moskova'ya inişinden sonra Stalin'in emriyle eserlerin varlığı en üst düzey devlet sırrı ilan edildi. Tüm dünya ve Türkiye, 50 yıl boyunca bu hazinelerin savaşta eriyip yok olduğunu veya kaybolduğunu sandı. Ta ki 1993 yılına kadar.



Sovyetler Birliği'nin yıkılmasının ardından Rusya, hazinelerin Moskova'daki Puşkin Güzel Sanatlar Müzesi'nin derin mahzenlerinde saklandığını nihayet tüm dünyaya itiraf etti ve eserler 1996'da yeniden sergilenmeye başlandı.

Sovyetler Birliği'nin yıkılmasının ardından Rusya, hazinelerin Moskova'daki Puşkin Güzel Sanatlar Müzesi'nin derin mahzenlerinde saklandığını nihayet tüm dünyaya itiraf etti ve eserler 1996'da yeniden sergilenmeye başlandı. Gorbaçov'un vetosuna rağmen çıkarılan özel bir yasayla bu eserlerin Rusya'nın devlet malı olduğu ilan edildi.

5. Hukuki Mücadele ve İade Çabaları

Schliemann, Osmanlı İmparatorluğu'nun kendisine gösterdiği tavizleri ve kazı izni için yapılan anlaşmaları hiçe sayarak eserleri Atina'ya kaçırdı ve Anadolu hafızasına ilk büyük darbeyi vurdu.

Bu kaçırılma vakası üzerine Osmanlı İmparatorluğu da kendisini yıllarca sürecek bir hukuki mücadelenin içinde buldu.



Yapılan araştırmalar, Schliemann'ın hazineyi üç seferde Atina'ya kaçırdığını; üstelik Schliemann'ın bu süreçte gümrük tarafından hiçbir denetime tabi tutulmadan rahatça hareket edebildiğini ortaya çıkardı. Schliemann, aslında mülkiyeti kendisine ait olmayan, devlet hazinesine ait eserleri kaçırmıştı. Yapılan anlaşma gereği eserlerin yalnızca yarısına sahip olması gerekirken, Schliemann tüm eserleri Atina'ya taşımıştı. Ayrıca, Osmanlı İmparatorluğu'nun hakkı olanı gelip alacağını bildiği için, eserleri sahteleriyle değiştirerek devlete sahte eserleri teslim etme planları yapmıştı.

İç Mevzuat Çalışmaları ve Uluslararası Baskılar Osmanlı İmparatorluğu, hukuki sürece ilk adımı kendi iç mevzuatında atarak başladı. 1874 tarihli Âsâr-ı Atîka Nizamnamesi'nin 3. ve 32. maddelerini değiştirmeye hazırlansa da, yabancı devletlerin iç işlerine karışmasıyla işler beklendiği gibi gitmedi ve bu değişiklikler tam olarak yürürlüğe konulamadı:

- **Madde 3:** "Bir adamın mülkü içinde çıkan eski eserler kendisinin malı olacaktır" hükmü, Schliemann'ın kaçırma vakasıyla birlikte etkisiz kaldı. Osmanlı, bu maddeyi yeniden düzenlemek istese de, kendi toprakları üzerinde yabancı devletlerin baskısı nedeniyle eskisi kadar söz sahibi olamadığı gerçeğiyle yüzleşti.
- **Madde 32:** Eski eserlerin yurt dışına çıkış iznini düzenleyen bu maddeye ilişkin değişiklik çabaları büyük tepki gördü. Schliemann, nizamnamedeki "bulan kişi hakkı olan kısmı çıkarabilir" hükmünü de ihlal ederek devletin hakkını da çalmıştı. Ancak diğer devletlerin baskıları, bu hükümde kafa karışıklığını giderecek düzenlemelerin yapılmasını engelledi.

Atina Mahkemeleri ve Anton Dethier Dönemi: İkinci adım olarak Yunanistan ile çetin bir hukuki süreç başladı. Osmanlı adına davayı dönemin Müze Müdürü Philipp Anton Dethier üstlenmiştir.





Dethier'in yürüttüğü süreçte ilk engel, Osmanlı ve Yunanistan arasındaki mevzuat farklılıklarıydı.

İlk davanın Osmanlı aleyhine sonuçlanması bir hayal kırıklığı yaratsa da, süreç devam etti ve dava Yunanistan Temyiz Mahkemesi'ne taşındı.

Temyiz Mahkemesi, Troya hazinelerinin Osmanlı'ya geri iadesine ve kaçırılma olayına ilişkin tazminat ödenmesine karar verdi.

Ancak bu kez de eserler Schliemann tarafından Yunanistan'dan başka bir yere kaçırıldı.

50 Bin Franklık Uzlaşma (1875): Hazinesinin geri alınamayacağını fark eden ve yıllarca süren hukuki mücadeleden eli boş dönmek istemeyen Osmanlı İmparatorluğu, en azından kendisine düşen tazminatı almak için Schliemann ile sulh anlaşmasına vardı. Bu anlaşmaya göre Schliemann Osmanlı İmparatorluğu'na 50 bin frank ödemiş; ancak mülkiyetin tamamı Schliemann'a geçmiş olsa da, kendisinin bir daha Osmanlı topraklarında kazı yapamayacağı şartı getirildi. Schliemann, her ne kadar imparatorluğun sonraki yıllarda yaşadığı çalkantıları fırsat bilip dört kez daha izin koparsa da, bu süreçte asıl üzerinde durulması gereken konu, nizamnamede açık bir yurt dışı izni olmaksızın eserlerin yasa dışı yollarla kaçırılmış olmasıydı.

Kurumsal Direniş ve Suçun Belgelenmesi (1880 - 1900'ler): 1875 yılındaki zorunlu uzlaşmanın ardından Osmanlı Devleti, dönemin uluslararası mahkemelerindeki yanlış tutumu fark ederek stratejisini değiştirdi ve hukuki savunmasını kurumsal bir delil toplama sürecine dönüştürdü. Müzeciliğin kurucusu Osman Hamdi Bey'in göreve gelmesiyle birlikte bölgedeki yeni yasa dışı faaliyetler engellendi ve geçmişte yaşanan büyük hırsızlığın boyutu resmi devlet soruşturmalarıyla kayıt altına alındı.



1884 yılında ise, Çanakkale Gümrük Müdürü İzzeddin Efendi detaylı bir soruşturma raporu hazırladı. Hukuki belge niteliği taşıyan bu rapor, kaçırılan eserlerin sayısının Schliemann'ın iddia ettiği gibi 8 bin değil, 73 binin üzerinde olduğunu şahit ifadeleriyle kanıtlandı. Yabancı mahkemelerde tıkanan süreç, bu dönemde devletin resmi hafızasına suçun ve kayıpların kesin tespiti olarak işlendi. Böylece, Cumhuriyet dönemine ve günümüzdeki modern iade dosyalarına (UNESCO ve ikili anlaşmalar süreçlerine) eklenecek o reddedilemez resmi kanıtlar ilk kez o günlerde güvence altına alındı.

Güncel Hukuk: UNESCO ve Penn Müzesi Emsali: Günümüzde iade süreçleri hem ulusal hem de uluslararası hukuka eşit derecede önem verilerek yürütülüyor.

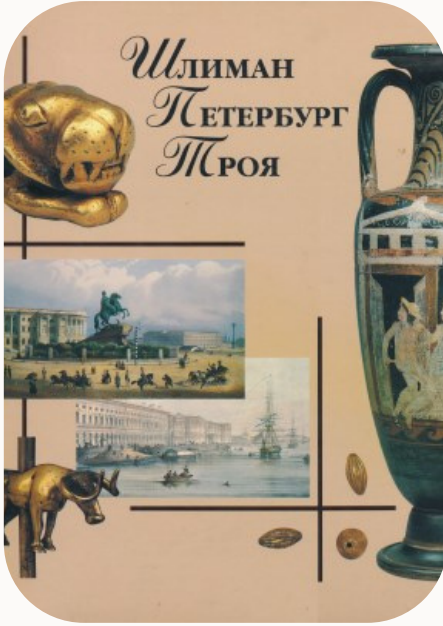
- **UNESCO Sözleşmesi:** Uluslararası alanda uygulanan bu sözleşmenin en büyük engeli "geriye yürümezlik" ilkesidir. Yani, sözleşme öncesinde kaçırılan eserlerin iadesi bu sözleşmeye dayanılarak talep edilemiyor. Ancak aynı sözleşme, ülkelerin kendi aralarında yapacakları özel anlaşmalarla iadeye imkân tanıyor.
- **Penn Müzesi (2012):** Türkiye'nin Penn Müzesi ile yaptığı anlaşma, Türkiye'nin diğer ülkeler ile yaptığı anlaşmalara en iyi örnektir. 2009 yılında, müzedeki takıların içinde Troya toprağıyla uyumlu parçaların bulunmasıyla başlayan süreç, Eylül 2012'de eserlerin Türkiye'ye geri dönmesiyle sonuçlandı. Eserler Türkiye'ye süresiz ödünç statüsüyle verildi. Karşılığında ise Türkiye, Penn Müzesi'ne Gordion kazıları için iş birliği teklif etti.



Süresiz ödünç, kesin kanıt eksikliği nedeniyle tam bir mülkiyet devri olmasa da, Erken Tunç Çağı'na ait 24 parça altın takının bugün ülkemizde sergilenmesini sağlayan başarılı bir diplomatik ve hukuki yol niteliği taşıyor.

6. Troya Yağması: Troya Eserleri Günümüzde Nerede?

Troya'nın binlerce yıllık hafızasının Anadolu'dan koparılış hikayesi, uluslararası hukuk ve müzecilik etiği açısından bir velayet savaşı olarak değerlendirilebilir. Gerçek kayıp tablosu, savaş ganimeti kılıfıyla kaçırılan, devlet sırrı olarak mahzenlere hapsedilen ve akademik rüşvet olarak dünyaya dağıtılan on binlerce eseri kapsıyor. Kaçırılma hikayelerinde detaylandırıldığı üzere, İkinci Dünya Savaşı'nın sonunda Berlin'den gizlice Moskova'ya uçurulan Troya hazinelerinin günümüzdeki durumu tam bir şeffaflık krizi.



50 yıl boyunca devlet sırrı olarak saklanan bu eserlerin akıbeti, ancak 1998 yılında açılan Schliemann. Petersburg. Troya sergisinde dönemin Hermitage Müzesi Müdürü Mikhail Piotrovsky'nin şu tarihi itirafıyla aydınlandı:

"Hermitage Müzesi, Schliemann'ın Berlin'den getirdiği buluntuların küçük bir kısmını, yaklaşık yüzde beşini oluşturan 414 adet eseri muhafaza etmektedir. Bunlar gümüş, bronz ve seramik gibi tipik arkeolojik malzemeler olup, dışarıdan göze çarpmayan ancak çok zengin bilimsel bilgiler içeren eserlerdir. Moskova'daki altın eserlerle aynı depolardan gelmektedirler."

(<http://kronk.spb.ru/library/1998-spb-shpt.htm>)



Rusya'daki savaş ganimetlerinin yanı sıra, Schliemann'ın Anadolu'dan kopardığı binlerce eser, Avrupa ve Amerika'daki elit çevrelerde akademik itibar kazanmak amacıyla birer hediye gibi dağıtıldı. Troya kazı başkanı Prof. Dr. Rüstem Aslan'ın ifade ettiğine göre bugün Anadolu'nun paha biçilmez hafızasını oluşturan Troya kültürel miras eserleri, dünyanın dört bir yanındaki tam 44 farklı müze ve koleksiyona dağılmış durumda.

Aralarında İrlanda'dan İtalya'ya, İsviçre'den Küba'ya kadar uzanan bu 44 farklı lokasyonun en büyük ana kasalarını oluşturan ve envanterlerinin bir kısmını sergileyen başlıca kurumlar ise şu şekilde:

Amerika Birleşik Devletleri (8 Kurum)

- Washington Smithsonian Enstitüsü: National Museum of Natural History envanterinde geniş bir koleksiyon tutuluyor.
- Pennsylvania Üniversitesi (Penn Müzesi): Özellikle 2012 yılında Türkiye'nin yürüttüğü diplomatik baskılar sonucu bir kısmı Türkiye'ye iade edilen koleksiyonuyla tanınıyor.
- Worcester Art Museum: Schliemann ile de çalışan İngiliz diplomat ve amatör arkeolog Frank Calvert tarafından bizzat Troad (Troya) Amerika'daki müze koleksiyonlarına dahil ettiği erken dönem Troya seramikleri ve tarihi objelerini barındırıyor.
- Harvard Peabody Müzesi: Kazı notları ve erken dönem eserleri barındırıyor.
- New York Metropolitan Museum of Art (The Met): Antik Çağ galerilerinde sergilenen erken dönem parçalar yer alıyor.
- MFA Boston: Erken dönem kazı buluntularını tutuyor.
- Michael C. Carlos Müzesi: Altın takı ve mücevherler yer alıyor.
- Fitzwilliam Müzesi: Sikke koleksiyonu sergiliyor.

Birleşik Krallık (4 Kurum)

- British Museum: Schliemann'ın İngiliz elitleriyle (özellikle dönemin Başbakanı Gladstone ile) kurduğu bağların bir yansıması olarak müzeye giren, Troya'nın erken dönemlerine ait çok sayıda çanak çömlek ve gündelik yaşam objesini barındırıyor. Eserler son olarak müzenin Troy: Myth and Reality sergisinde merkezde yer aldı.
- Oxford Ashmolean Müzesi: Schliemann'ın İngiliz akademik çevrelerine hibe ettiği özel bir koleksiyonu barındırıyor.



- Cambridge Fitzwilliam Müzesi: Önemli seramik ve bronz örneklerine ev sahipliği yapıyor.
- Victoria and Albert Müzesi: Troya bölgesi çizim ve tipolojileri barındırıyor.

Rusya (2 Kurum)

- Puşkin Güzel Sanatlar Müzesi (Moskova): O meşhur altın kafesli sandukalardan çıkan, Priamos'un Hazinesi olarak bilinen paha biçilmez 259 adet altın ve gümüş eser burada sergileniyor.

Devlet Hermitage Müzesi (St. Petersburg): Elinde Troya kökenli 414 parça olduğunu resmi olarak itiraf etse de, bu eserler dijital veri tabanlarında şeffaf bir şekilde yer almamakta ve tam envantere kamu erişimi engelleniyor.

Almanya (3 Kurum)

- Berlin Neues Museum: İkinci Dünya Savaşı'ndan sonra parçalanan ve yağmalanan asıl stokun ana merkezi ve yasal mirasçısı olarak görülüyor.
- Tübingen Üniversitesi: Antik Çağ koleksiyonunda Troya eserleri bulunuyor.
- Giessen Üniversitesi: Antik Çağ koleksiyonunda Troya eserleri bulunuyor.

Yunanistan (2 Kurum)

- Atina Ulusal Arkeoloji Müzesi: Sophia Schliemann'ın (Heinrich'in eşi) etkisiyle Atina'ya götürülen eserlerin bir kısmını tutuyor.
- Nüvizmatik Müzesi (Atina): Sophia Schliemann'ın etkisiyle Yunanistan'a taşınan diğer antik buluntuları barındırıyor.

Diğer Avrupa Ülkeleri (4 Kurum)

- Fransa (Louvre Müzesi): Troya kökenli eserler barındırıyor.
- Hollanda (Ulusal Antik Eserler Müzesi): Troya kökenli eserler barındırıyor.
- Danimarka (Danimarka Ulusal Müzesi): Troya kökenli eserler barındırıyor.
- Avusturya (Kunsthistorisches Museum): Troya kökenli eserler barındırıyor.

Türkiye (2 Kurum – Ait Olduğu Topraklar)

- Çanakkale Troya Müzesi: ABD Penn Müzesi'nin 2012 yılında iade etmek zorunda kaldığı 24 nadide altın takı parçası başta olmak üzere, uluslararası diplomatik mücadeleler sonucu ait olduğu topraklara geri dönen eserleri ve modern kazılarda çıkarılan yeni buluntuları sergiliyor.
- İstanbul Arkeoloji Müzesi: Schliemann'ın Osmanlı Devleti'nden ikinci kez kazı izni alabilmek için diplomatik bir zorunluluk olarak bırakmak zorunda kaldığı buluntular ile Osmanlı yetkililerinin son anda yurt dışına çıkarılmasını engellediği nadir parçalara ev sahipliği yapıyor.



Dünyanın dört bir yanına saçılan bu paha biçilmez Troya hazinesi üzerinde bugün, uluslararası hukukun ve müzecilik etiğinin iflas ettiğini gösteren dört taraflı bir velayet savaşı ve diplomatik kilitlenme yaşanıyor:

- **Türkiye:** Eserlerin yasa dışı yollarla, rüşvet ve kaçakçılıkla Anadolu'dan koparıldığını belgeleriyle ortaya koyarak tartışmasız, haklı ve etik nedenlerle eserlerin köken ülkesinin kendisi olduğunu savunuyor.
- **Almanya:** Eserleri kaçıran Schliemann'ın Berlin'e yaptığı bağış belgelerini öne sürerek eserlerin hukuki sahibi olduğunu ve Rusya'nın derhal iade etmesi gerektiğini iddia ediyor. Almanya'nın resmi iade talebi, eserlerin 1881'de Heinrich Schliemann tarafından Alman halkına resmen bağışlandığı mülkiyet tezi ile 1990 tarihli Almanya-SSCB İyi Komşuluk Antlaşması'nın 16. maddesindeki yasa dışı transfer edilen kültürel varlıkların iadesi hükmüne dayanıyor. Berlin devlet müzelerini yöneten Prusya Kültürel Miras Vakfı (SPK) ve Alman Hükümeti'nin Kayıp Eserler veri tabanı, Moskova'daki Troya koleksiyonunu Almanya'nın "Savaşa Bağlı Kayıpları" (Kriegsverluste) olarak tescillemişti. (Resmi Kaynaklar: 1. SPK Troya Arşivi - www.preussischer-kulturbesitz.de | 2. Federal Hükümet Kayıp Sanat Veri Tabanı - www.lostart.de | 3. Alman Dışişleri Arşivi - www.auswaertiges-amt.de)
- **Rusya:** Almanların İkinci Dünya Savaşı'nda yok ettiği yüzlerce Sovyet müzesine karşılık bu eserleri ahlaki bedel ve savaş tazminatı olarak gördüğünü, kendi iç yasalarına bağlayarak hazineleri iade etmeyi kesin bir dille reddediyor. Rusya'nın iadeyi reddeden resmi tezi, 15 Nisan 1998 tarihinde yürürlüğe giren 'İkinci Dünya Savaşı Sonucunda SSCB'ye Getirilen ve Rusya Federasyonu Topraklarında Bulunan Kültürel Değerler Hakkında Federal Kanun'a (No: 64-FZ) dayanıyor. Rusya Anayasa Mahkemesi'nin 1999'da onadığı bu yasa, Nazi Almanyası'nın tahrip ettiği Sovyet müzelerine karşılık Troya hazinelerini meşru bir Savaş Tazminatı kabul ederek Rusya Federasyonu'nun federal mülkiyeti ilan etmiş ve uluslararası iadelerini hukuken yasaklamıştı. (Resmi Kaynaklar: 1. Rusya Federasyonu Resmi Hukuk Portalı / 1998 Tarihli 64-FZ Nolu Kanun - pravo.gov.ru | 2. Rusya Federasyonu Anayasa Mahkemesi 1999 Kararı | 3. Puşkin Devlet Güzel Sanatlar Müzesi Resmi Arşivi - pushkinmuseum.art)



- **Yunanistan:** Schliemann'ın eserleri kaçırdıktan sonra yaşadığı Atina'daki evi ve suç ortağı olan eşi Sophia'nın Yunan kökeni üzerinden bu uluslararası anlaşmazlıkta kendine haksız bir pay çıkarmaya çalışıyor. Yunanistan'ın Troya mirası üzerindeki dolaylı sahiplenme çabası, eserlerin kaçırdığı ilk durak olan Atina'daki kültürel hafızaya (Schliemann'ın evi Iliou Melathron ve eşi Sophia Helen bağlamına) dayanıyor. Ancak tarihi gerçekler Yunanistan'ın bu mirastaki rolünün bir suç ortaklığı olduğunu gösterir, zira Osmanlı İmparatorluğu'nun 1874'te Atina Temyiz Mahkemesi'nde açtığı ve kazandığı dava, eserlerin Yunanistan'a yasa dışı sokulduğunu bizzat Yunan yargısı nezdinde tescillemişti. (*Resmi Kaynaklar: 1. 1874 Atina Temyiz Mahkemesi (Efesion) Osmanlı Lehine Tazminat Kararı | 2. Atina Nümismatik Müzesi - Iliou Melathron Arşivi*)

7. Mirasım Nerede Veri Tabanı İstatistikleri ve Troya Yağmasının Analizi

Mirasım Nerede projesi kapsamında, dünyanın dört bir yanındaki müzelerin dijital envanterleri uzman ekiplerimizce tek tek taranıyor, tespit edilen eserler liste ve harita formatında www.mirasimnerede.com web sitesinde kamuoyuna sunuluyor. Yürütülen bu titiz çalışmalar sonucunda, şu ana kadar Troya kökenli 889 parça paha biçilmez eserin veri tabanında kayıt altına alındı (*Yukarıda listelenen müzelerden veri tabanına girişler halen devam ediyor*).

Mirasım Nerede veri tabanına düzenli olarak yeni eser girişleri devam etmekte Ancak bugün bu 889 eser, Troya yağmasının yalnızca şeffaf müzelerde belgelenebilen ufak bir kısmını temsil ediyor.



Kayıt altına alınan bu 889 eserin istatistiksel analizi, yağmanın anatomisine dair çarpıcı gerçekleri gün yüzüne çıkarıyor. Tek bir antik kentin hafızası, bugün Mirasım Nerede veri tabanına göre, 7 ülkedeki 9 ayrı müzeye dağılmış durumda. Kayıtlı eserlerin küresel dağılımında öne çıkan kurumlar:

- Almanya (%28.7 / 255 eser): Berlin Devlet Müzeleri bünyesindeki Tarih Öncesi ve Erken Tarih Müzesi, Madeni Para Koleksiyonu ve Klasik Eserler Koleksiyonu
- İngiltere (%22.6 / 201 eser): British Museum
- ABD (%18.3 / 163 eser): Smithsonian Ulusal Doğal Tarih Müzesi
- Hollanda (%12.5 / 111 eser): Rijks Ulusal Eski Eserler Müzesi
- Danimarka (%10.9 / 97 eser): Danimarka Ulusal Müzesi
- Fransa ve Rusya (%7.0 / 62 eser): Louvre Müzesi (Fransa) ve Hermitage Müzesi (Rusya)



Batılı müzelerin iade taleplerine karşı sıkça sığındığı 'Biz evrensel müzeyiz, eserleri tüm dünyaya sergiliyoruz' argümanı ise Troya örneğinde açıkça çöküyor. Tespit edilen 889 eserin 346'sı (neredeyse yarısı) müzelerin karanlık depolarında kilitli tutuluyor ve ziyaretçilere gösterilmiyor. Troya'dan götürülen yalnızca 543 eser vitrinlerde kendisine yer bulabiliyor. Yüzlerce eser, ait olduğu topraklardan binlerce kilometre uzakta bir rafın üzerinde tozlanmaya terk edilmiş halde tutuluyor.

Hedefte gündelik hayat da vardı: Troya soygunu denildiğinde akla ilk Priamos'un Hazinesi gelse de, veriler Anadolu'nun gündelik yaşam hafızasının da acımasızca çalındığını kanıtıyor. Eserlerin tamamı, Çanakkale-Hisarlık bölgesinden çıkarılmış ve çoğunluğu Troya'nın en parlak dönemlerinden Erken Tunç Çağı'na (M.Ö. 3000 – M.Ö. 1700) tarihlenmişti. Schliemann, İlyada destanındaki Troya'yı (Geç Tunç Çağı) bulduğunu iddia etse de, bilgisizliği yüzünden Hisarlık Tepesi'ni yukarıdan aşağıya yarmış, üst katmanlardaki Helenistik ve Roma dönemi buluntularını acımasızca tahrip ederek çok daha eski bir dönemi, Troya II katmanını yağmalamıştı.



Kaçakçıların hedefinde sadece değerli madenler değil, tarihin her bir hücresi vardı. Kayıt altına alınan yaban domuzu dişleri, geyik boynuzları, balık omurgaları ve devasa miktardaki dokuma tezgahı ağırlıkları, yağmanın ne kadar kılcal damarlara indiğini gösteriyor. Yurt dışına en çok kaçırılan objelerin başında Ağırşak ve Dokuma Ağırlıkları (230'u aşkın) ile İğ / Biz takımları (69 adet) gibi dokumacılık aletleri geliyor. Bunu taş baltalar, mermer idoller ve Anadolu insanının kullandığı iki kulplu fincanlar izliyor. Envanterin büyük çoğunluğunu pişmiş toprak ve seramik (270 civarı), taş/mermer (180 civarı), kemik/boynuz (61), tunç (53) ve gümüş (24) parçalar oluşturuyor. Bu tablo, olayın alelade bir definecilik vakasından ibaret olmadığını, bir kültürün tüm katmanlarının topyekûn sökülüp alınması olduğunu ortaya koyuyor.

Koleksiyonların Transfer Ağı ve Baş Aktörler: Troya mirasının Anadolu'dan çıkarılması, münferit olayların ötesinde belirli aktörlerin ve kurumların dahil olduğu sistematik bir sürece işaret ediyor. Mirasım Nerede veri tabanındaki 889 eserin izi sürüldüğünde, bu eserlerin farklı isimler aracılığıyla kurumsal envanterlere nasıl entegre edildiği sayısal verilerle analiz edilebiliyor.

Öne çıkan figürler incelendiğinde, pazar kanalları üzerinden temin edilen 162 adet Troya eserini British Museum envanterine dâhil ederek koleksiyonun kurumsal bir statü kazanmasında belirleyici rol oynayan Sir Augustus Wollaston Franks ilk sırada yer alıyor.



Sophia Schliemann ise, veri tabanında kayıtlı 161 eserin, aile mirası ve şahsi bağışlar çerçevesinde ABD'deki Smithsonian Ulusal Doğal Tarih Müzesi bünyesine aktarılmasına aracılık etmişti. Sürecin ana yürütücüsü olan Heinrich Schliemann'ın doğrudan ismiyle ilişkilendirilen 42 eser ise, dönemin akademik ve kültürel ağları kapsamında yürütülen hediye diplomasisinin bir parçası olarak Alman devlet koleksiyonları ve çeşitli kurumsal yapılara dağıtılmıştı. Geriye kalan ve özellikle Hollanda (111 eser) ile Danimarka (97 eser) gibi ülkelerde yoğunlaşan diğer eserler ise, ağırlıklı olarak 19. yüzyılın son çeyreğinde müzelerin kendi komisyon kararlarıyla gerçekleştirdikleri kurumsal satın almalar ve koleksiyon devirleri aracılığıyla envanterlere kaydedildi.



Troya eserlerinin Türkiye'den asıl çıkarılış tarihi 1873 baharı olmasına rağmen, yabancı müzelerin katalog kayıtlarına göre bu varlıkların kurumsal envanterlere entegre edilme süreci yıllar sonra gerçekleşmişti. Osmanlı Devleti'nin başlattığı hukuki süreçler ve diplomatik girişimler nedeniyle uzun süre kapalı kapılar ardında tutulan eserler, ancak belirli statü kılıfları oluşturulduktan sonra uluslararası koleksiyonlara dağıtılmıştı. sistematik transferler, ana koleksiyonun 1881'de Berlin'e devredilmesiyle ivme kazanmış ve ardından diğer ülkelere yönelik organize bir dağıtım dalgası başlamıştı.



Nitekim İngiltere'deki tartışmalı edinimlerin 1883-1894 yılları arasında yoğunlaşması, Danimarka Ulusal Müzesi eserlerinin 1885'te kayda geçirilmesi ve ABD Smithsonian Enstitüsü'nün kendi koleksiyonunu 1893'te devralması birbirlerinden bağımsız gelişmeler değildir.

Bu somut zaman çizelgesi, ait olduğu topraklardan koparılan kültürel mirasın, kişisel bağış ve şeffaflıktan uzak satın alma yöntemleri aracılığıyla küresel müze ağına nasıl yerleştirildiğini açıkça ortaya koymakta ve söz konusu dönemin edinim politikalarının çağdaş müzecilik etiği çerçevesinde yeniden sorgulanmasını zorunlu kıldı.

8. Kaynakça

Kitap ve Makaleler

- Aslan, Rüstem. Yeni Başlayanlar İçin Troya. (Kitap Alıntısı).
- Erbil, Ömer. "Arkeolog Sıfatlı Defineci: İzzeddin Efendi'nin Raporu". Hürriyet Gazetesi.
- Esin, Ufuk. (1991). Heinrich Schliemann, Kazı Raporları ve Mektuplarından Seçme Parçalarla. İstanbul: Sandoz Kültür Yayınları.
- Esin, Ufuk. (1993). "19. Yüzyılın Sonlarında Heinrich Schliemann'ın Troya Kazıları ve Osmanlılarla İlişkileri". Osman Hamdi Bey ve Dönemi Sempozyumu (Haz. Zeynep Rona), İstanbul, s. 179-191.
- Korfmann, Manfred Osman. (2012). "Troia-Anadolu: Geleceği Olan Geçmiş". Troia Rüzgarı: M. Osman Korfmann'dan Seçme Makaleler (Ed. Rüstem Aslan, Fecri Polat), İstanbul, s. 52-78.
- Sönmez, Ali. (2020). "Anadolu'dan Kaçırılan Miras: Troya Hazinesi". Avrasya Uluslararası Araştırmalar Dergisi.
- Stoevesandt, Magdalene. (2001). "İliada'nın Aynasında Troia Savaşı Destanı, Kahramanlar ve Tanrılar". Düş ve Gerçek Troia (Haz. Manfred Korfmann), İstanbul, s. 88-97.
- Wöhlcke, M. (2004). Troya Savaşı. İzmir: İlya Yayınevi.
- Yılmaz, Yaşar. (2020) Anadolu'nun Gözyaşları: Yurtdışına Götürülmüş Tarihi Eserlerimiz, İstanbul: YEM Yayın.



Arşiv, Derleme ve Dijital Kaynaklar

- Arthemis (Art-Law Centre, University of Geneva), Case Note: Troy Gold – Turkey and the University of Pennsylvania Museum, 2013. [Erişim: <https://plone.unige.ch/art-adr/cases-affaires/troy-gold-2013-turkey-and-the-university-of-pennsylvania-museum-of-archaeology-and-anthropology/case-note-2013-troy-gold>]
- Çanakkale Onsekiz Mart Üniversitesi (ÇOMÜ), Troya Kazı Başkanlığı Güncel Araştırma Raporu ve Haber Bülteni. [Erişim: <https://global.comu.edu.tr/news-19651.html>]
- Genel Derleme Makalesi: "Osmanlı'da Kültürel Mirasın Korunması" Araştırma Dosyası.
- İzzeddin Efendi, Troya Kazıları ve Kaçırılan Eserler Hakkında Soruşturma Raporu, 3 Mayıs 1884 (Osmanlı Arşiv Kayıtları).
- Mikhail Piotrovsky, Schliemann. Petersburg. Troya. (1998 Sergi Kataloğu), Devlet Hermitage Müzesi. [Erişim: <http://kronk.spb.ru/library/1998-spb-shpt.htm>]
- Mirasım Nerede Derneği Veri Tabanı: www.mirasimnerede.com [Erişim: www.mirasimnerede.com]
- Sönmez, Ali, "Truva Hazinesinin Peşinde Bir Hukuk Mücadelesi: Osmanlı Devleti ve Schliemann Davası", DergiPark Akademik Arşivi. [Erişim: <https://dergipark.org.tr/tr/download/article-file/114011>]
- Turkish Airlines Blog: "Ölümsüz Troya Antik Kenti". [Erişim: <https://blog.turkishairlines.com/tr/olumsuz-troya-antik-kenti/>]
- Uluslararası Açık Kaynak Arşivleri: Wilhelm Unverzagt, Trophy Art (Savaş Ganimeti) ve Puşkin Müzesi Diplomatik Kriz Belgeleri.



mirasimnerede.com

    / Mirasım Nerede